



Ports de Normandie, le 19 février 2024

COMMUNIQUE DE PRESSE

Bilan 2023 – Perspectives 2024

Ports de Normandie* est un des bras armés des collectivités qui le financent pour augmenter la valeur ajoutée sur leurs territoires. Les chiffres de tonnages et de fréquentation détaillés ci-après ne sont qu'une illustration des résultats d'une action qui vise avant tout le développement local dans son ensemble, bien plus largement que le développement du seul ensemble portuaire. « *L'objectivation de cette dynamique, confiée à l'INSEE, a permis de démontrer que depuis 2019, l'ensemble des activités réalisées sur les 3 sites de Ports de Normandie génère près de 9 000 emplois et un peu plus de 600 millions d'euros de richesse dégagée. Ports de Normandie va poursuivre sa mission à travers son Plan Pluriannuel d'Investissements 2024/2026 de 160 M€ à l'échelle de ses trois ports.* » a déclaré Hervé Morin, Président de la Région Normandie et de Ports de Normandie.

BILAN 2023 : de nouveaux records passagers mais une contraction des flux fret intra-européens

1. COMMERCE

Escales : 3 214 (stable)
Passagers : 1 901 517 (+ 9 %)
Tonnage : 6 348 477 T (- 9,7 %)

L'activité 2023 se singularise par un rebond de l'activité passagers conjugué à une baisse sensible de l'activité marchandises. Cette dernière concerne les 3 ports de Ports de Normandie et aussi bien le transmanche que le conventionnel. Le niveau d'activité est proche de celui de 2019. De son côté, la poursuite de la croissance passagers concerne les 3 ports de Ports de Normandie et aussi bien le Royaume-Uni que l'Irlande ou encore la croisière.

Passagers Transmanche : nouveau record sur l'Irlande pour Ports de Normandie !

Les lignes transmanche ont connu une hausse de 9 % avec toutefois une intensité différente selon les marchés.

Les lignes avec le Royaume-Uni progressent, à l'échelle de Ports de Normandie, de 6 %. Dans le détail, la croissance est de 1,5 % à Cherbourg (226 024 pax), 8 % à Ouistreham (742 915

pax) et 5,2 % à Dieppe (391 379 pax). Seuls les échanges avec Guernesey perdent 23,41 % avec 13 985 pax.

Quant aux lignes avec l'Irlande depuis Cherbourg, elles progressent de presque 20 %. Avec cette nouvelle progression, Cherbourg dépasse la référence de 2019 et enregistre un record sur cette destination avec 325 566 passagers. Si toutes les compagnies opérant à partir de Cherbourg contribuent à cet excellent résultat en affichant une progression, c'est l'arrivée fin juin du Stena Vision, venu en renfort du Stena Horizon, qui a le plus dynamisé le trafic en apportant une capacité passagers supplémentaire.

L'Irlande représente désormais 60 % du trafic ferry à Cherbourg. La diversité des compagnies et des routes ainsi que la qualité de l'offre avec des navires récents ou rénovés expliquent la dynamique Cherbourgeoise.

Si l'on peut s'attendre à une nouvelle progression du marché avec l'Irlande grâce à l'offre désormais mise en place à l'année par les compagnies (Stena Vision et Stena Horizon pour Stena Line, E-flexer Salamanca ou Santona pour Brittany Ferries, WB Yeats et Oscar Wilde pour Irish Ferries), les perspectives sur le Royaume-Uni sont plus incertaines du fait de facteurs économiques propres à ce pays. Par ailleurs, la directive EES (Entry Exit System), qui vise à renforcer les contrôles à l'entrée de l'espace Schengen, est prévue d'être mise en place à l'automne 2024. Elle constitue une source d'inquiétude en raison des nouvelles complexités qu'elle va engendrer et de l'impact négatif qu'elle pourrait avoir sur la gestion des escales, l'expérience clients et les coûts d'exploitation.

Croisière : Des passagers encore plus nombreux !

C'est l'autre bonne surprise de l'année 2023. Cette activité a connu une croissance de 13,5 % w23 % (- 16 escales). Avec 215 633 passagers, 2023 constitue un nouveau record pour Ports de Normandie.



Port de Caen-Ouistreham – Dumont Durville © Biplan-S. Leroy

Cherbourg est clairement le principal acteur de cette dynamique avec 212 328 passagers. Pour autant, on peut noter une croissance de plus de 72 % du trafic à Caen (3 305 passagers) sur l'année. Le retour à des taux de remplissage élevés des paquebots est le facteur principal de cette croissance auquel s'ajoute le travail de fond engagé depuis quelques années sur une offre touristique renouvelée et un soin particulier apporté à la qualité de l'accueil tant à Cherbourg qu'à Caen.

2024 s'annonce donc sous de bons auspices d'autant que plus de 70 paquebots sont attendus entre Caen et Cherbourg.

Fret transmanche : une contraction des échanges avec le continent

En cumul à fin octobre 2023, le trafic transmanche sur Ports de Normandie, en nombre de poids-lourds, est en repli de 7,3 % (194 325 PL).

Dans le détail, les lignes avec le Royaume-Uni reculent respectivement de 7 % à Ouistreham (78 385 PL), de 4,5 % à Cherbourg (6 792 PL), et de 11,5 % à Dieppe (26 916 PL).



Ports de Normandie subit à la fois les conséquences du Brexit avec la baisse structurelle des échanges entre le Royaume-Uni et l'Union Européenne (Le marché dans son ensemble enregistre un nouveau recul de l'ordre de 2 % en 2023) et une offre surabondante sur le Détroit entraînant une concurrence acharnée au détriment des lignes de l'Ouest.

Les flux avec l'Irlande sont également en repli de 6,5 % (82 232 PL). Cette baisse s'explique par le développement d'autres

lignes entre l'Irlande et le Continent qui intensifient la concurrence ainsi que par la contraction des échanges intra-européens qui limitent les échanges de et vers l'Irlande.

Fret conventionnel : record d'escales sur Cherbourg

Le développement des activités EMR et surtout la variation du poids des éléments liés à cette activité et transitant par nos ports, démontre à quel point l'indice « tonnage » est à relativiser. En effet, si l'on s'en tient strictement à cet indice, le trafic conventionnel est en repli sensible de presque 25 % (- 350 000 T environ) alors que, sur Cherbourg par exemple, le Port enregistre un nombre record d'escales (215 navires conventionnels). La baisse s'explique essentiellement par l'effet « fin de chantier » du dispositif de protection des fondations du parc de Fécamp quand le record d'escales est en très grande majorité lié à la logistique des champs de Courseulles et de Fécamp.

Construction : - 50 % à 371 912 T

Le secteur de la construction subit une diminution importante d'activité, liée à la baisse de 380 000 T d'import/export de granulats marins et terrestres.

D'un côté, l'activité « Graves de mer » à Dieppe a vu son activité baisser de 18,5 % (- 70 000 T environ) en 2023 mais surtout Cherbourg (- 310 000 T environ) avait été mobilisé en 2022 pour assurer le dispositif anti-affouillement des fondations du parc de Fécamp. Les travaux se sont achevés fin 2022.

Les autres segments du secteur de la construction, laitiers (+ 0,8 %) et bois (+ 41%), sont en progression (+ 10 000 T) à Caen-Ouistreham.

Divers : + 46 % à 291 621 T

Cette progression est essentiellement tirée par les trafics d'éoliennes en mer du parc de Fécamp pour lequel le port de Cherbourg reçoit en importations sections de mâts, pales, nacelles puis expédie les mâts assemblés avec nacelles et pales, ainsi que par un nouveau trafic de Ferrailles qui s'est installé sur les quais de Blainville au port de Caen-Ouistreham :

- Eolienne en mer : 122 144 T (+ 690 %)
- Ferraille : 50 576 T (+ 1 350 %)
- Colis : 14 504 T (+ 1 760 %)



Les baisses de trafics comme l'attapulgite à 35 101 T (- 24 %), la biomasse (absence de trafic), le broyat de pneus à 13 870 T (- 22 %) et le clinker 8 842 T (- 80 %) à Caen-Ouistreham, ainsi que le trafic d'éoliennes à Dieppe, également en repli de 38,7 % à 16 088 T, limitent la progression générale des « Divers ».

Agro-alimentaire : - 13,07 % à 396 057 T. C'est la diminution de 85 000 tonnes des exports de céréales (Caen-

Ouistreham) qui fait basculer dans le rouge cet indicateur. En revanche, toutes les autres composantes de l'activité sont en progression :

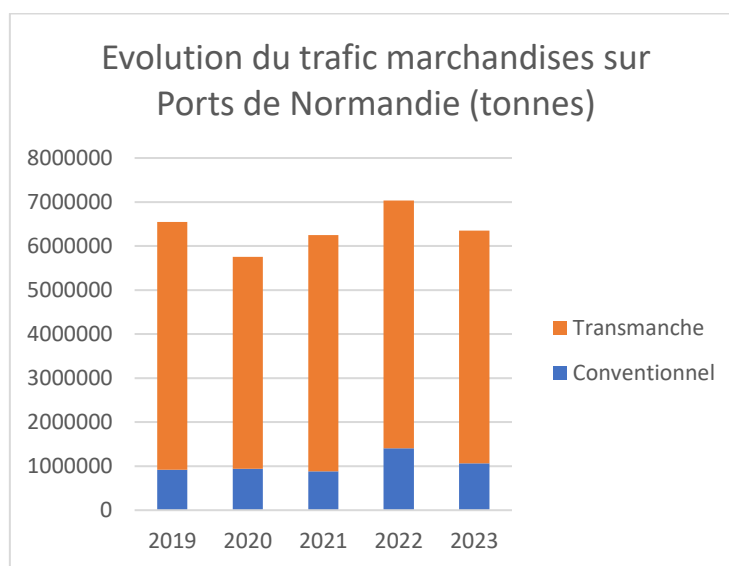
- Importation d'engrais + 47,3% - (Caen-Ouistreham)
- Importation de mélasse + 2,2 %
- Importation de nourritures animales + 40 % (Caen-Ouistreham)
- Importation de protéagineux pour Olatein à Dieppe + 16 %

Les produits dangereux à Cherbourg (explosifs et nucléaire) reculent de 47,4 % à 3 014 T.

Les perspectives pour 2024 sont :

- La poursuite de la dynamique « éolien en mer » à Cherbourg avec une année chargée qui verra concomitamment la fin du parc de Fécamp et le démarrage de ceux Courseulles et de Dieppe-Le Tréport.
- La poursuite de la diversification à Caen-Ouistreham avec notamment le démarrage possible d'un trafic pétrolier à l'automne 2024.
- A Dieppe, le démarrage du parc éolien en mer de Dieppe Le Tréport ainsi que les premiers travaux de l'EPR de Penly devrait générer les premiers trafics.

Histogramme trafic depuis 5 ans avec sous cat. Transmanche/conventionnel



2. PÊCHE

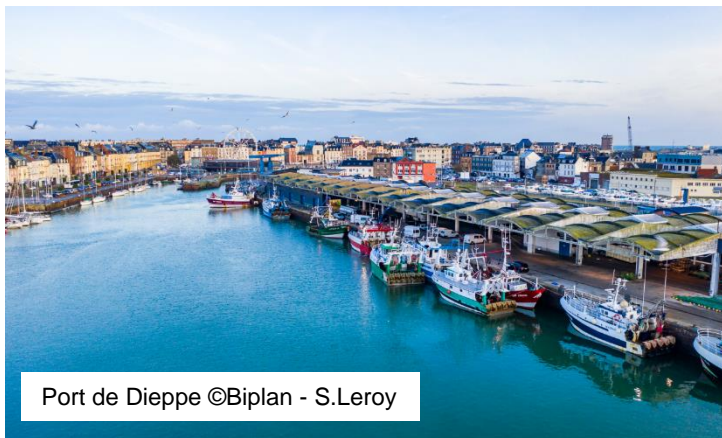
En cumulant les apports en criée de Cherbourg et de Dieppe ainsi que le point débarque de Ouistreham, le tonnage pêche 2024 s'élève 13 284 T, soit une baisse de 4,4% (- 616 T). Ce recul s'explique par une diminution des apports en poissons tant à Cherbourg qu'à Dieppe, tandis que Ouistreham progresse. Cette baisse, bien que mesurée, illustre les difficultés rencontrées par la filière au niveau national en 2023.

A Cherbourg, le tonnage 2023 s'établit à 5 090 T (- 13,8 %), pour une CA transactionnel de 14 236 617 (- 15,5 %), soit un prix de vente moyen de 2,80 €/Kg (contre 2,86€/kg en 2022). Les 5 principales espèces mises en vente en 2023 à la criée de Cherbourg ont été la Coquille Saint Jacques (20 %), la Seiche (10 %), l'émissolle (9 %), le merlan (8 %), la rousette (6 %).

La contraction de l'activité à Cherbourg s'explique par plusieurs facteurs :

- Le principal étant la perte de 2 unités hauturières dans la cadre du PAI Brexit, ce qui a évidemment limité les apports. Cette baisse d'apport a toutefois été en partie compensée par un surcroit d'apport des autres unités hauturières.
- Un nombre de jours d'arrêts techniques plus important qu'en 2022

- Une grève des pêcheurs protestant contre un environnement de travail défavorable (aires marines protégées, mise en cause des instances représentatives, coût des appareils de pêche, coût du gasoil...)



Port de Dieppe ©Biplan - S.Leroy

- Un nombre important de navires côtiers à l'arrêt sur la période estivale

A Dieppe, le tonnage 2023 s'élève à 5 561 T soit - 1,24 %, pour un CA transactionnel de 18 178 621 € (- 1,1 %), soit un prix moyen de vente de 3,27 €/kg (quasi stable par rapport à 2022). C'est l'arrivage de poissons qui entraîne cette baisse (- 200 T environ), alors que la Coquille Saint-Jacques progresse de nouveau (+ 100 T environ).

Ouistreham progresse de nouveau sensiblement pour atteindre 2 633 T (+ 11,3 %).



Port de Caen-Ouistreham - Quai Charcot © Eric Destable

Les perspectives d'activités 2024 pour les 3 ports sont intimement liées à la qualité du gisement de coquilles Saint-Jacques. Quant à l'apport en poisson à la criée de Dieppe, il constituera un indicateur à suivre.

Les Perspectives 2024 pour Cherbourg recouvrent deux enjeux

- Le maintien de la flottille hauturière à 5 unités
- La nécessité de développer les

activités annexes : positionnement sur la pétoncle, accueil des navires extérieurs (Belges/Pays-Bas), la réouverture du Port de Dielette pour l'accueil des navires Anglo-normands (crustacés, poissons de ligne), développement des services (location viviers, manutention, stockage en frigos...) pour compenser la perte de CA lié au retrait de deux hauturiers,

Les craintes de la filière pour 2024

- La baisse des quotas européens sur le Merlan en Manche Ouest
- Le redémarrage des négociations Brexit pouvant encore réduire les zones de pêches au Royaume-Uni

4. RÉPARATION NAVALE

Avec 317 mises à sec en 2023, Ports de Normandie enregistre une baisse de son activité de 7 %, qu'il faut resituer dans la continuité des progressions enregistrées en 2021 et 2022 (+ 12,5 %). La dynamique est toutefois différente entre Cherbourg et celle de Dieppe.

Le port de Dieppe connaît une baisse de son activité de 17,6 % avec 131 manutentions en 2023 (contre 159 en 2022) alors le port de Cherbourg connaît une nouvelle progression pour atteindre 186 manutentions (+ 2 %) que l'on peut relier à la dynamique industrielle du groupe

Grand Large Yachting installé à Cherbourg et à la nouvelle offre de services plus intégrée de Ports de Normandie sur le plateau nautique. C'est en effet le travelift qui tire l'activité cherbourgeoise avec 176 manutentions.



Les enjeux en 2024

- Étendre le plateau nautique avec la création de 3 places supplémentaires pour les chalutiers induisant une meilleure séparation des activités
- Finaliser l'aménagement de locaux sanitaires avec vestiaires et réfectoire pour les équipes travaillant sur le

plateau nautique

- Installer des bornes de distribution de fluides avec badges (électricité et eau)
- Sécuriser le plateau nautique en fermant le site avec portail et clôtures

BILAN TRAFIC 2023 EN SYNTHÈSE

- Transmanche : + 9 % pax / - 6 % en tonnage / - 7,3 % en PL
- Conventionnel : - 24,27 % en tonnage
- Croisière : 54 escales, 215 633 pax
- Pêche :
 - Cherbourg : - 13,8 % en tonnage
 - Dieppe : - 1,24 % en tonnage
- Réparation navale : mouvements
 - + 2 % à Cherbourg
 - - 17,61 % à Dieppe

PERSPECTIVES 2024

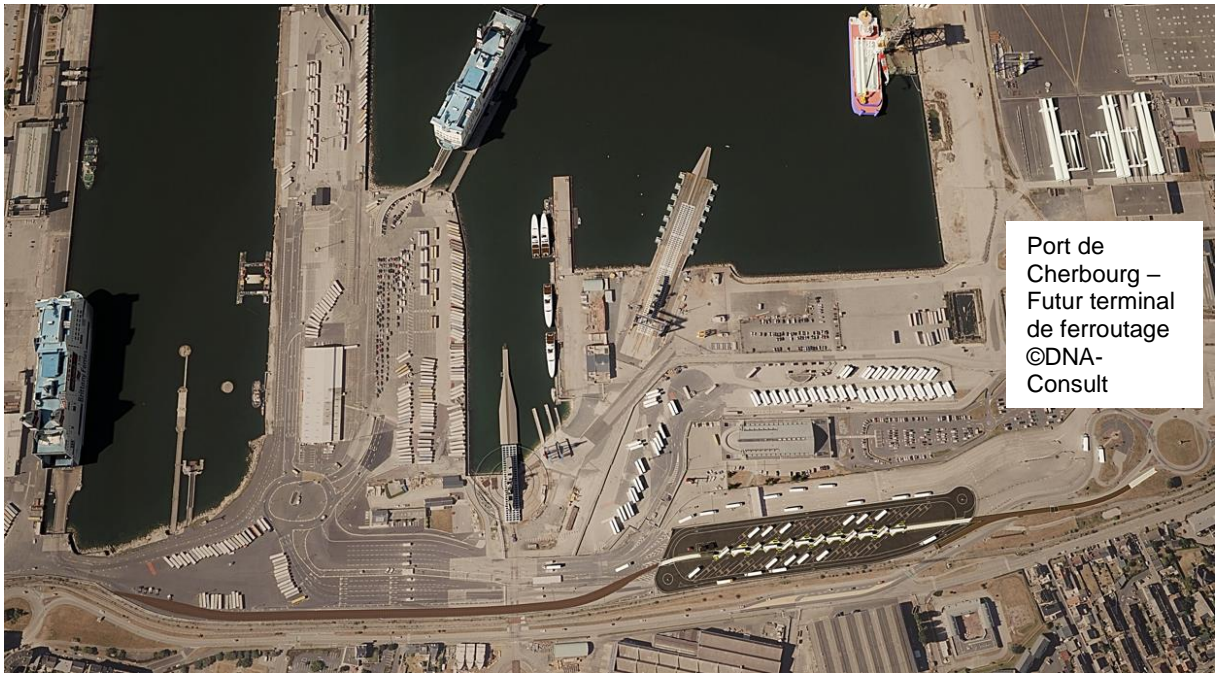
Conforter notre place de leader du transmanche à l'Ouest du détroit

EES

Passée la phase d'organisation provisoire de ses 3 terminaux transmanche pour faire face au Brexit, Ports de Normandie et ses exploitants portuaires vont poursuivre leurs aménagements. L'objectif : maintenir la fluidité et la sécurité des flux et offrir aux passagers une qualité de service malgré les contraintes liées au Brexit et à la réglementation EES.

Terminal de ferroutage

À Cherbourg, c'est le projet de terminal de ferroutage qui va marquer 2024. Le chantier a débuté fin 2023 et s'achèvera autour de l'été. Pour mémoire, la construction de ce terminal bénéficie d'un financement européen au titre du MIE (Mécanisme pour l'interconnexion en Europe). Le budget est de 12 M€, financés par la Région Normandie, le département de la Manche, la Communauté d'agglomération du Cotentin et l'Europe.



Raccordement électrique à quai

Les études techniques (détaillées à l'échelle de nos 3 Ports) d'électrification des postes ferries et croisières débutent. Ce sont plus précisément les raccordements du terminal croisière de Cherbourg et du terminal transmanche de Ouistreham qui seront réalisées. Parallèlement, les échanges avec nos exploitants et les compagnies ferries vont se poursuivre afin de fixer le modèle économique de cette transition. L'objectif est de débiter les travaux d'aménagement en 2025. Le budget global de l'opération sur les 3 ports est de 36 M€.

Travaux transmanche

Les travaux d'amélioration de l'accueil des ferries sur le poste 4 de Cherbourg vont s'achever avec la mise en œuvre d'un pieu d'amarrage supplémentaire. Budget 2M€.

A Dieppe, le travail sur le projet d'extension du terminal transmanche continue : évaluation environnementale, consolidation de sa viabilité économique et premières études techniques. Selon la vitesse d'avancement du projet, la concertation publique pourrait débuter cette année, lorsque nous serons en mesure de présenter un projet abouti sur lequel le public pourra se prononcer. En 2024 se dérouleront les études de sol les études juridiques et économiques. Budget 1,5 M€. Pour mémoire, les études de ce projet sont financées à 50% par le MIE.

Sur Dieppe toujours, des travaux d'agrandissement de la gare transmanche vont être effectués pour 2,3 M€ afin de relocaliser les bureaux de l'exploitant de la ligne Dieppe-Newhaven.

Enfin, sur le Port de Caen-Ouistreham, nous étudions la possible extension du terminal transmanche. Le calendrier de ce projet dépend de celui de la mise en place de la directive EES. Il pourrait entraîner le déménagement de nos ateliers ainsi que celui des Phares et balises.

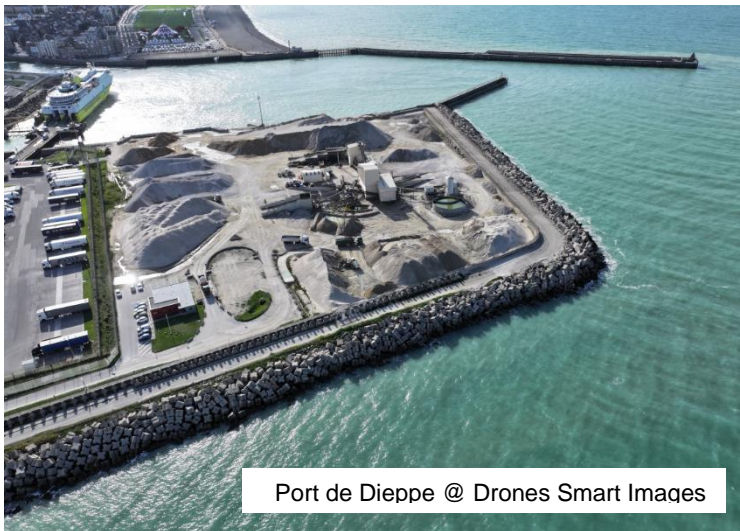
Devenir l'un des acteurs majeurs du développement des EMR en France

La forte dynamique engagée par Ports de Normandie dans ce secteur, va se poursuivre en 2024 sur 3 champs :

- Démarrage des activités de préparation des fonds marins de Courseulles dès le 1^{er} trimestre 2024
- Démarrage des activités « fondations » pour le champ du Tréport au printemps 2024
- Poursuite de l'activité de protection des câbles inter-éoliennes pour les parcs en Manche de Asso subsea

Sur le Port de Dieppe, Ports de Normandie va poursuivre les travaux de la future base de maintenance du champ de Dieppe - Le Tréport. Les premiers travaux devraient débuter à l'automne 2024. Ce projet est localisé dans l'avant-port, au Nord du quai Gaston Lalitte. Il comprend :

- 850 m² de stockage extérieur
- 900 m² de bureaux
- 1 000 m² de hangar
- Un parking pour une cinquantaine de véhicules
- Un ponton pouvant accueillir 3 navires de 30 m et un ponton carburant



Port de Dieppe @ Drones Smart Images

6,6 M€ sont consacrés à ce projet, dont 125 K€ pour la Maîtrise d'œuvre, 125 K€ pour les études de programmation (agitation, géotechniques, topographie) et 260 K€ pour les études environnementales.

Sur Dieppe toujours, il est prévu une adaptation des infrastructures pour permettre le positionnement de pontons pour les CTV (Quai de la cale, voire Quai de la somme).

Générer de l'emploi et de la valeur ajoutée sur notre territoire

Plaisance

Une nouvelle page s'ouvre pour la plaisance en 2024 :

- Mise en route de 2 Délégations de Service Public : plaisance nautisme à Caen-Ouistreham et plaisance à Cherbourg
- A Caen, le bassin St-Pierre n'a pas été dragué depuis des décennies. L'état des fonds compromet l'activité nautique et les escales de bateaux de course. Le dragage devrait intervenir fin 2024/ début 2025 sous réserve de la bonne instruction par les services de l'Etat. Budget : 3 M€, cofinancés par Ports de Normandie et la Ville.

Construction et réparation navale

A Cherbourg, Ports de Normandie a prévu de poursuivre en 2024 toute une série de travaux pour améliorer le plateau nautique (840 K€) qui rencontre d'ores et déjà un fort succès :

- Aménagement de locaux sanitaires, vestiaire et réfectoire
- Extension du plateau nautique au Sud avec la création de 3 places supplémentaires pour les chalutiers permettant une meilleure séparation des activités

- Installation de bornes de distribution de fluides avec badges (électricité et eau)
- Sécurisation du plateau avec la fermeture du site (portail et clôtures) et la mise en place, à terme, d'une vidéosurveillance

Pêche

A Cherbourg, le ponton 6 de l'Avant-Port va être reconstruit, pour 450 k€.

A Dieppe, un ponton carburant est à l'étude pour être construit en 2025.

Valorisation du patrimoine foncier

Ports de Normandie travaille à la valorisation économique de son patrimoine foncier, tout en s'assurant que cela génère une activité portuaire supplémentaire :

- Ainsi, la zone d'activité de la Croix Morel, aménagée par la SHEMA, devrait être livrée mi 2025. Elle a vocation à servir les activités en support à l'activité du port et, notamment, la logistique.
- Réhabilitation de bâtiments :
 - Emprise MIM à Dieppe pour 1M€ sur 2023 et 2024
 - Bâtiment de la charpente (Nautisub) à Dieppe pour 400 K€
 - Commercialisation parcelle anciennement occupée par Thompson recyclage et parcelle divers sur la ZI des Mielles

Entretien des ouvrages

Ports de Normandie travaille à la valorisation économique de son patrimoine foncier, tout en s'assurant que cela génère une activité portuaire supplémentaire.

- Le pont de Colombelles : Liaison essentielle entre l'Ouest et l'Est de l'agglomération caennaise, il est emprunté par 18 000 véh/j dont 7 % de poids lourds. Ses pannes sont chroniques et entraînent des perturbations de circulation importantes. Il sera donc remplacé par un nouvel ouvrage. Ce dernier constituera le premier lien entre le nouveau quartier de « la Presqu'île hérouvillaise » et la ville « historique ». Il permettra de faire cohabiter en toute sécurité les différents usages (trafic piétonnier, cycliste et routier) tout en garantissant une bonne gestion du passage des navires sur le canal. Le chantier démarrera au second trimestre 2024, après la fin des instructions administratives. Le Budget de l'opération est de 20 M€.
- Le Barrage Montalivet : Les études vont devoir se poursuivre dans la mesure où elles ont abouti jusqu'à présent à un projet qui n'est pas finançable.

- L'écluse Ouest de Ouistreham : Les mesures géométriques qui se sont poursuivies en continu ont montré qu'il y avait lieu d'enclencher une seconde phase de travaux. C'est tout le génie-civil du musoir qui va être repris avant que ne soient remplacées les portes de l'écluse. Budget 7,2 M€.



- Le pont Colbert à Dieppe : Classé aux Monuments Historiques en 2020, le pont Colbert fait l'objet d'une restauration complète. Ce sont 9,5 M€ qui vont être consacrés en 2024 au décapage et aux premières restaurations sur un budget global de 19,6 M€. Une passerelle pour les piétons a été mise en œuvre pour minimiser la gêne pendant les 15 mois d'interruption de la circulation. Le pont a été déplacé dans un site éloigné du centre-ville pour accélérer les travaux et limiter les nuisances sonores.



- Le hangar d'Afrique va être démoli à Dieppe. Ce hangar est vétuste et il consomme inutilement du foncier qui est rare à Dieppe. Les études vont débuter prochainement. Budget 3 M€.
- Le pont tournant de Cherbourg : l'ensemble des installations électriques et de commande du pont seront rénovées en 2024 : Budget 280 000 €

À PROPOS DE PORTS DE NORMANDIE *

Propriétaire et gestionnaire des ports de Caen-Ouistreham, Cherbourg et Dieppe, Ports de Normandie ce sont : 6 000 emplois directs et indirects (Etude INSEE 2016) / 420 M€ investis en Normandie depuis sa création en 2007 / 100 ha dédiés aux Energies Marines Renouvelables et 2 futures bases de maintenance / 2 millions de passagers transmanche par an / 7 millions de tonnes de marchandises par an / Près de 60 escales croisières par an et plus de 150 000 croisiéristes / 3 200 anneaux de plaisance, un port à sec et 33 600 nuitées / 1/3 du tonnage pêche déclaré en Normandie / Une offre de réparation navale complète

Ports de Normandie est le fruit de l'alliance de la Région Normandie, des départements du Calvados, de la Manche et de Seine Maritime et des Agglomérations de Caen la Mer, Le Cotentin et Dieppe Maritime, au service du développement économique de leurs territoires. Retrouvez toutes les informations à propos de Ports de Normandie sur portsdenormandie.fr

Contacts presse : Marie-Agnès Gérin 06 71 90 70 87 – marie-agnes.gerin@portsdenormandie.fr ou Anne Pétri-Maillard 02 31 53 64 53 – anne.petri-maillard@portsdenormandie.fr